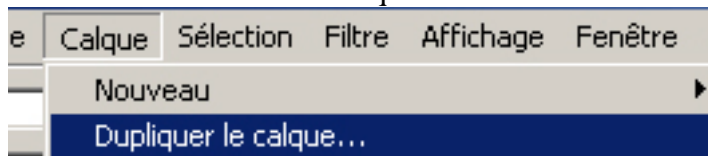
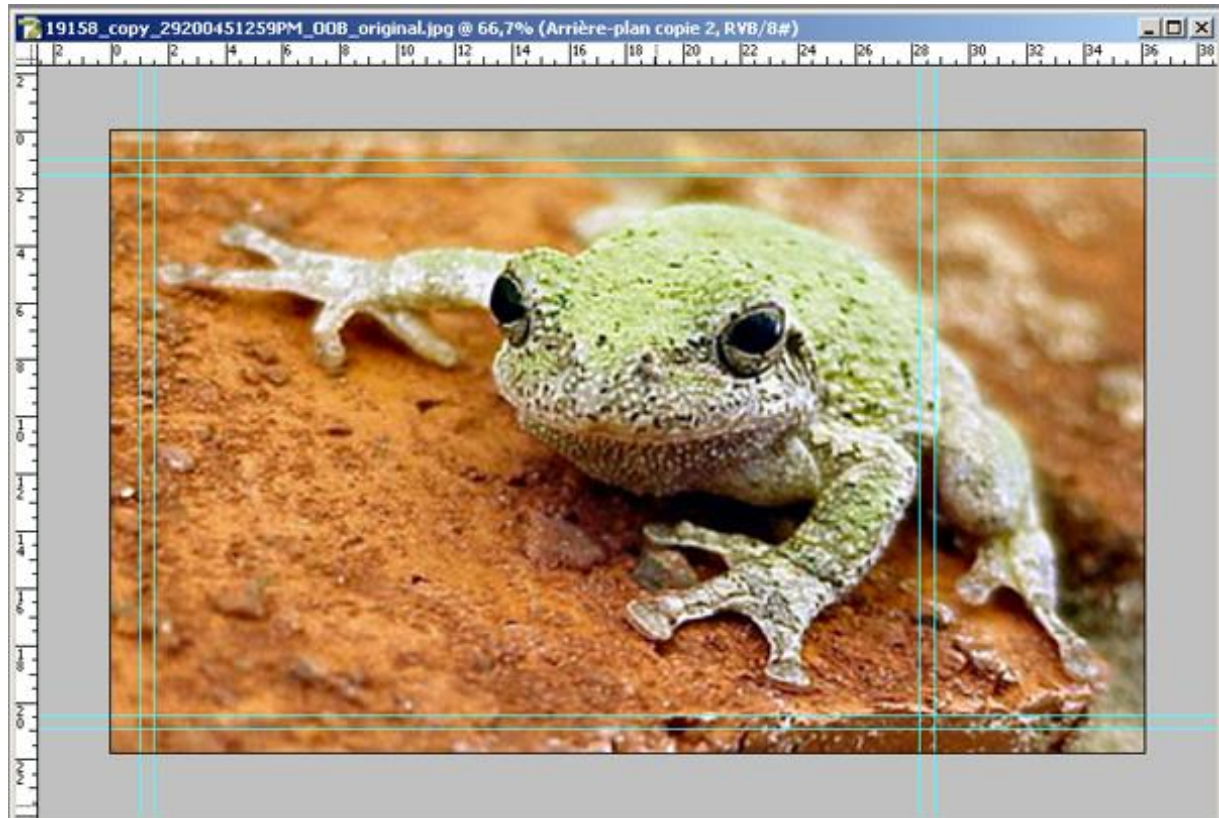


D'abord il faut faire au moins deux copies de la photo originale, parce qu'on va détruire l'original en partie.

Donc c'est une affaire de calques.



Ensuite j'affiche mes règles et avec la flèche noire (outil en haut à droite) je place les repaires de mon cadre.



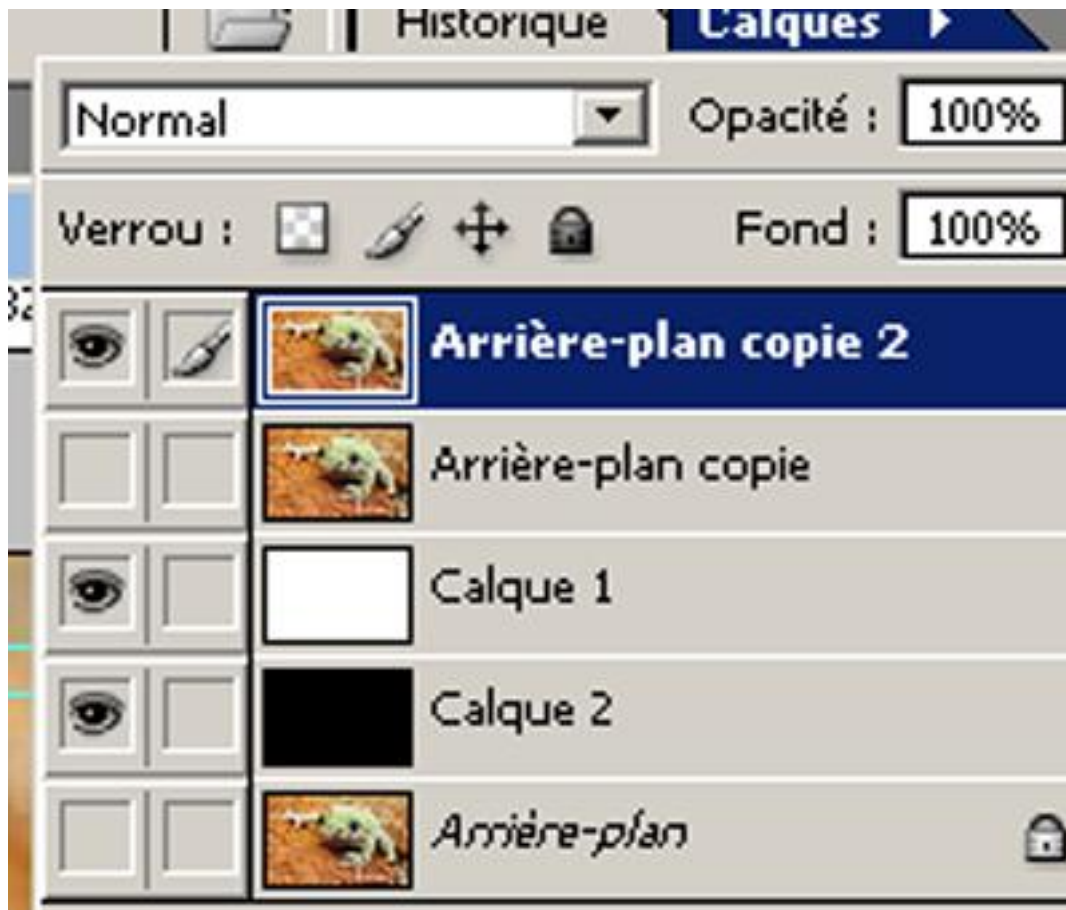
Je crée deux calques, un noir et un blanc. Et je les déplace juste avant l'image d'arrière plan :



Ensuite j'utilise l'outil sélection rectangle et je suis mes repères extérieurs.



Je vérifie que mon calque arrière plan 2 est sélectionné :



puis je fais ctrl+x



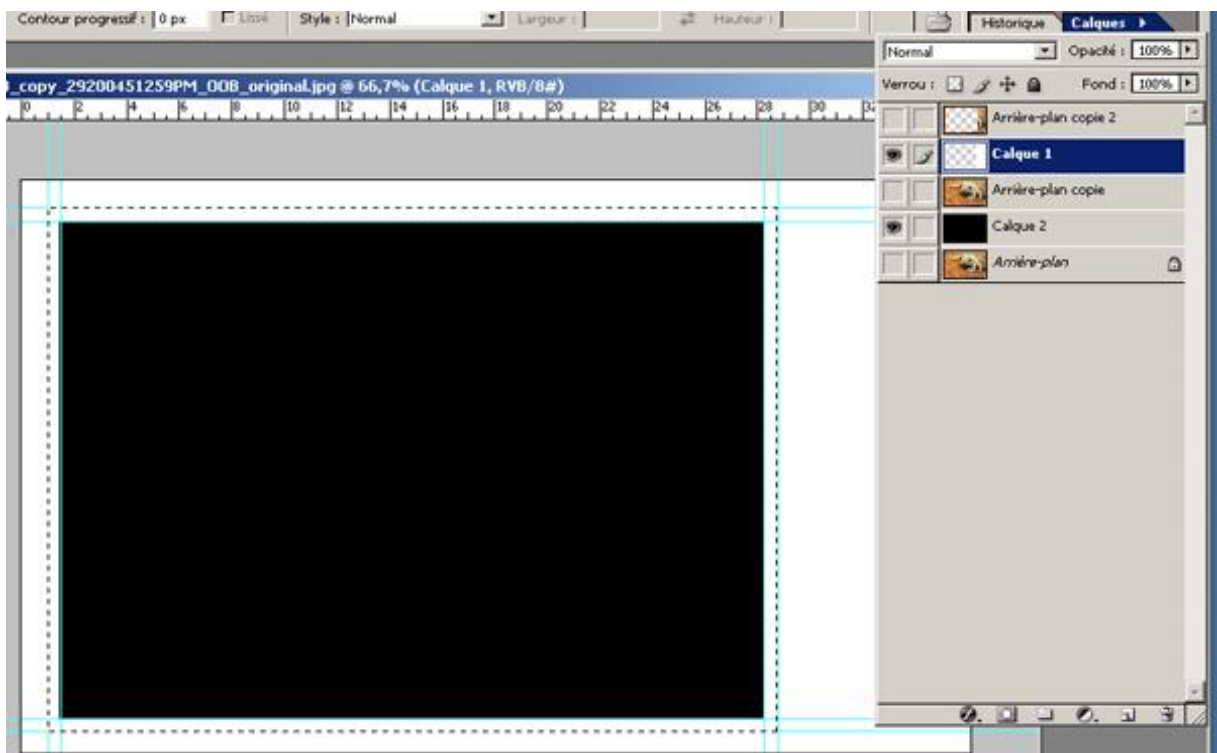
Je recommence l'opération de sélection du rectangle en suivant les repaires internes mais cette fois-ci je sélectionne le calque blanc. Et je fais ctrl+x.



Noter très attentivement l'ordre des calques et l'œil activé de ces calques.

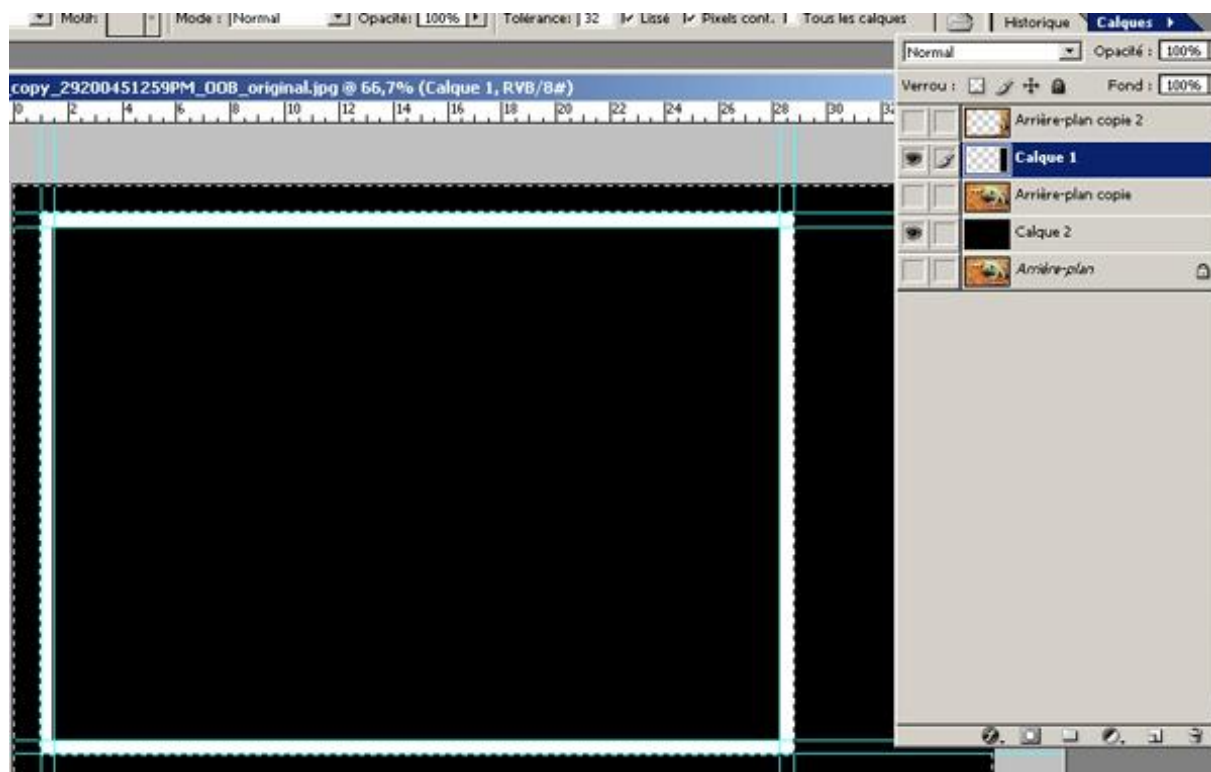


Ensuite je met l'œil actif sur le calque blanc et le calque noir et je sélectionne le calque blanc. Je trace avec la sélection rectangle la limite extérieure du cadre

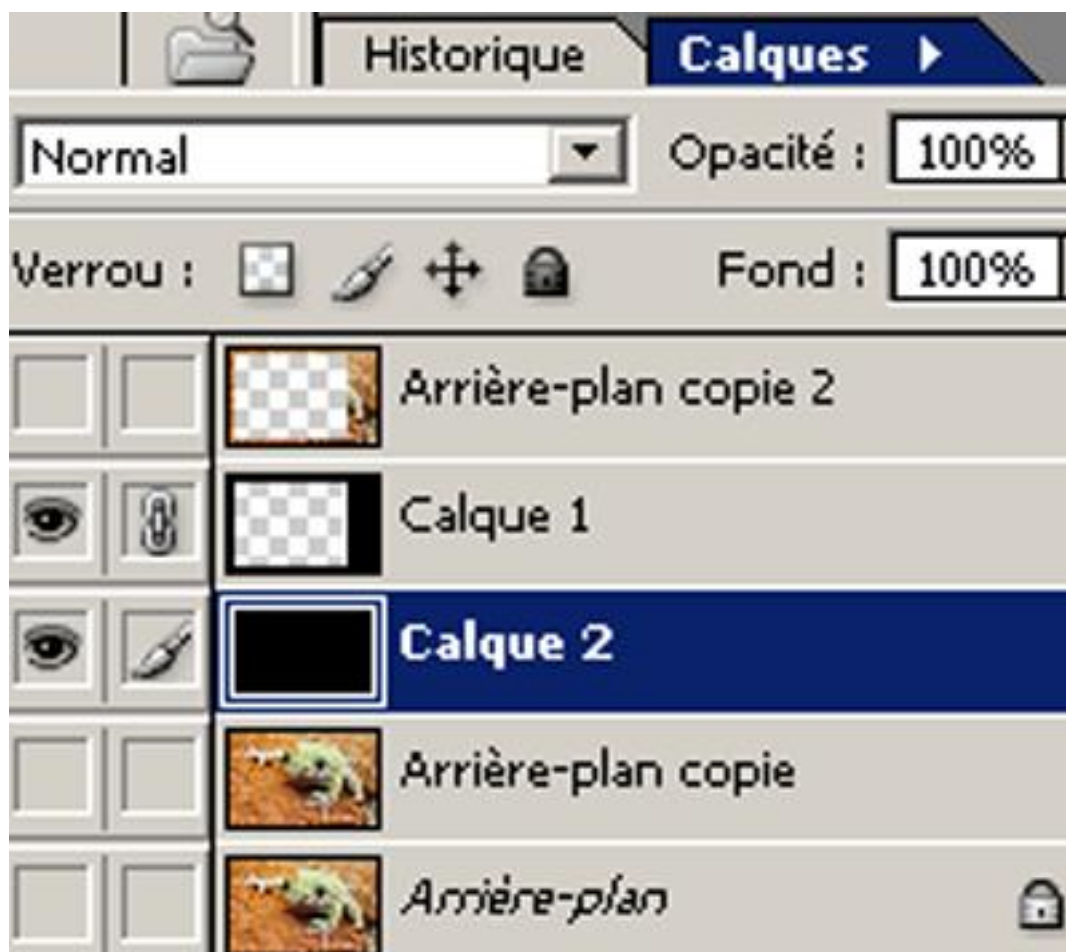


et j'intervertis la sélection soit par ctrl+i soit par sélection intervertir puis je remplis l'espace sélectionné de noir avec le bidon de peinture.

Le résultat est le suivant :



Je lie les deux calques noir et blancs :



et je fusionne les deux calques





Je prends ensuite la baguette magique, je sélectionne ainsi la bande blanche puis je fais un copie/coller de cette sélection. J'ai donc un cadre blanc seul.

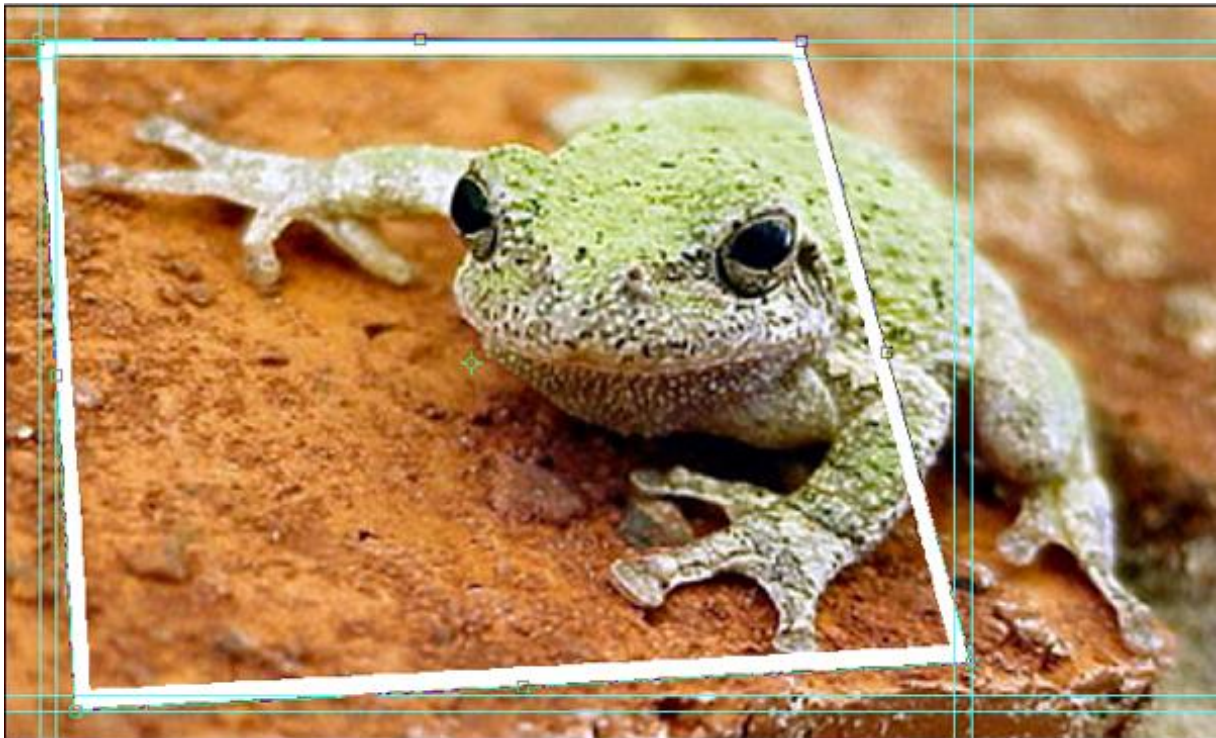


Je peux alors jeter à la corbeille le calque noir et j'ouvre l'œil du calque cadre blanc, de l'arrière plan copie et de l'arrière plan copie 2. Je sélectionne le calque blanc cadre pour qu'il soit actif.

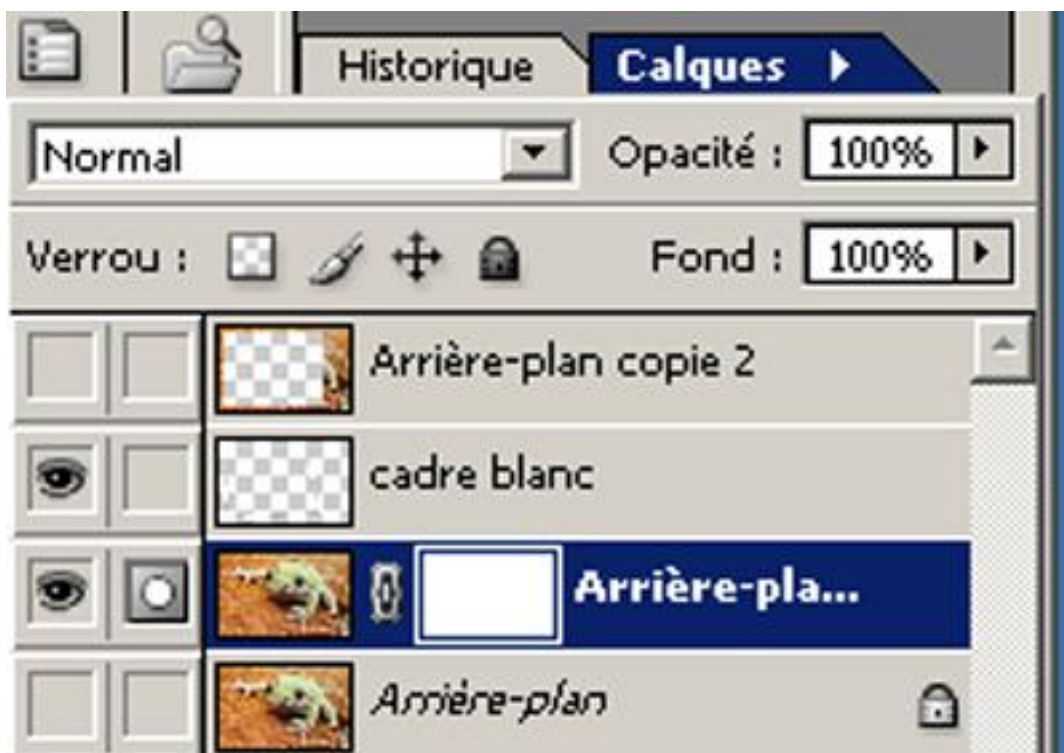
J'ouvre Edition/Transformation/torsion.

Des poignées apparaissent que j'utilise selon mon gré pour transformer le cadre.





D'après ce que j'ai cru comprendre il utilise transformation perspective, mais chez moi ça ne donne pas l'effet que je sois à l'image alors que transformation Torsion donne le résultat qui apparaît sur l'image.



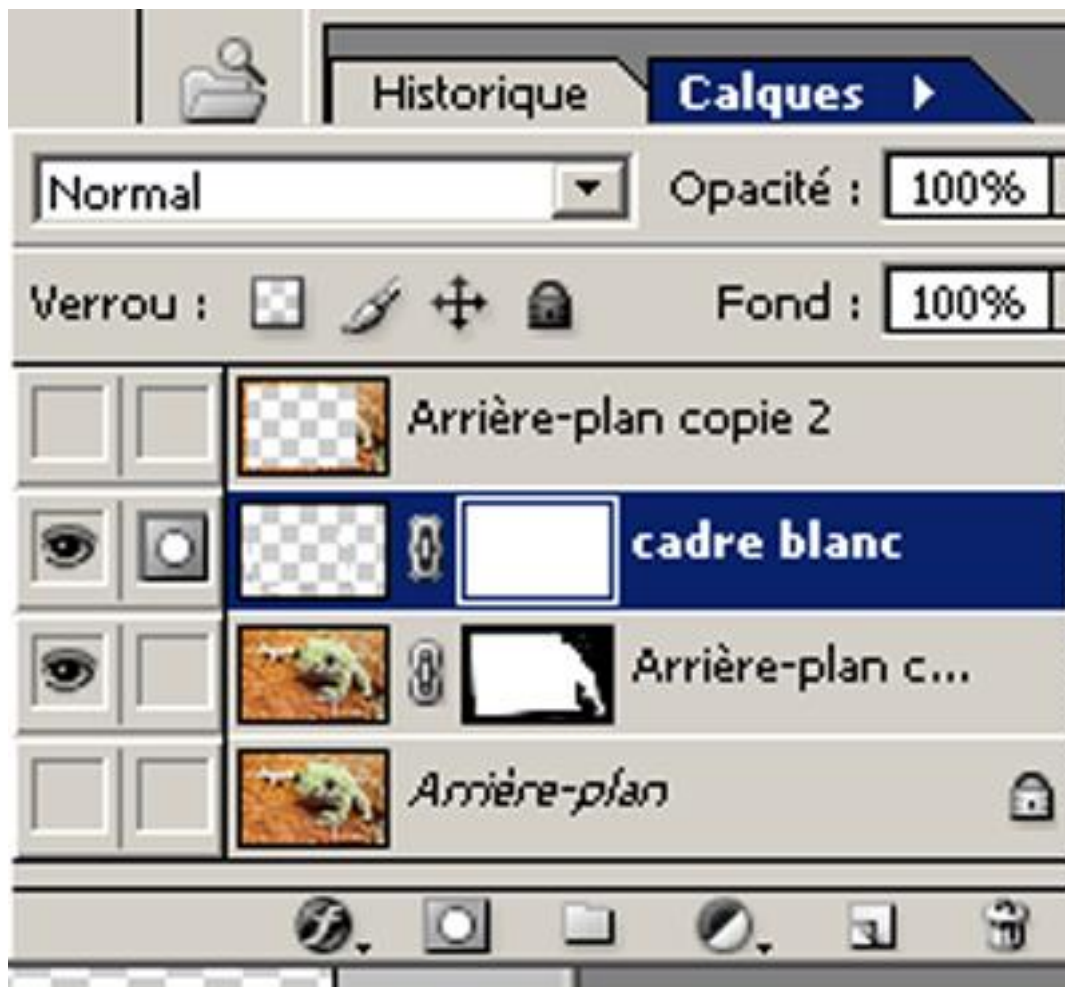
J'ouvre l'œil des calques « cadre blanc » et arrière plan copy. Je sélectionne le calque arrière plan copy et je lui colle un masque. En bas du défilement de calque, il y a cette petite icône d'un carré grisé avec un cercle blanc au centre.

Ensuite je vais chercher mon pinceau, (la couleur noire est sélectionnée) et je commence à peindre la partie extérieure du cadre blanc avec beaucoup d'attention. Attention, je préfère utiliser un pinceau aux contours flous qu'un pinceau net. En effet les sélections ainsi effectuées seront moins visibles.

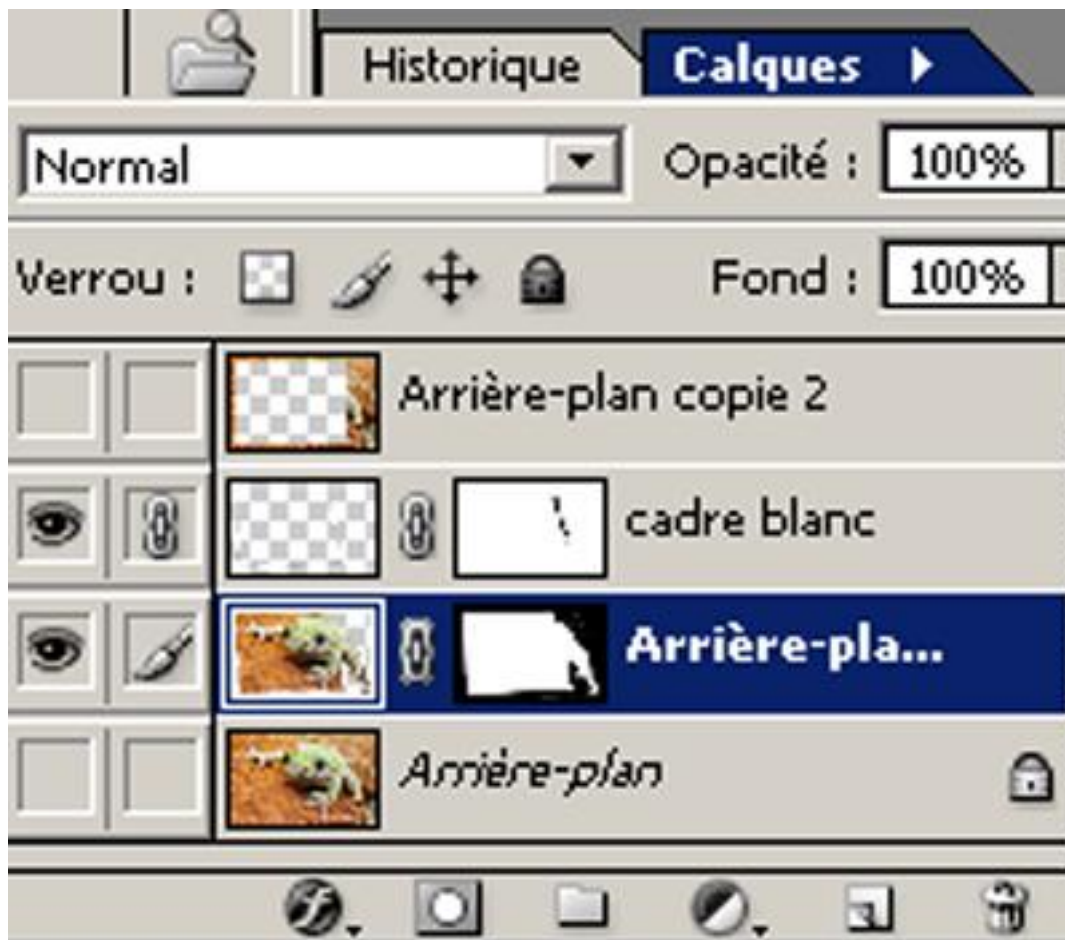


Il reste à éliminer le cadre blanc sur le dos de la grenouille.  
Même opération que précédemment mais il faut sélectionner le cadre blanc et lui coller un masque. Ensuite le pinceau noir agira :

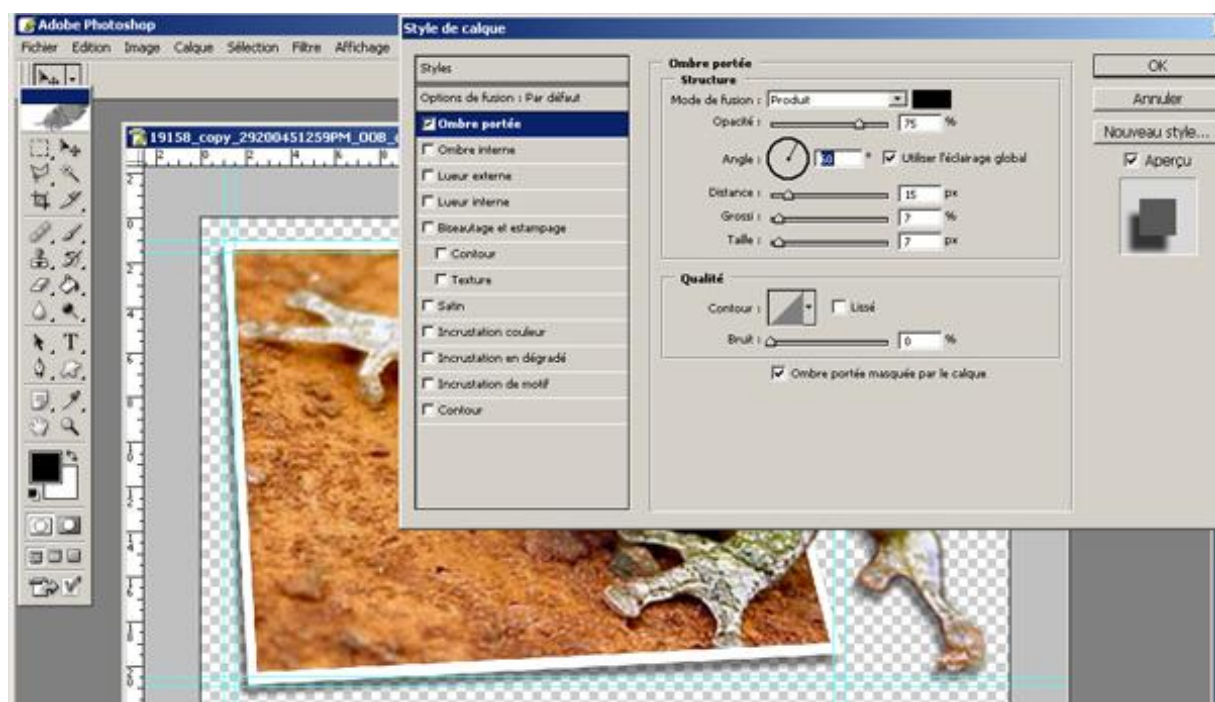




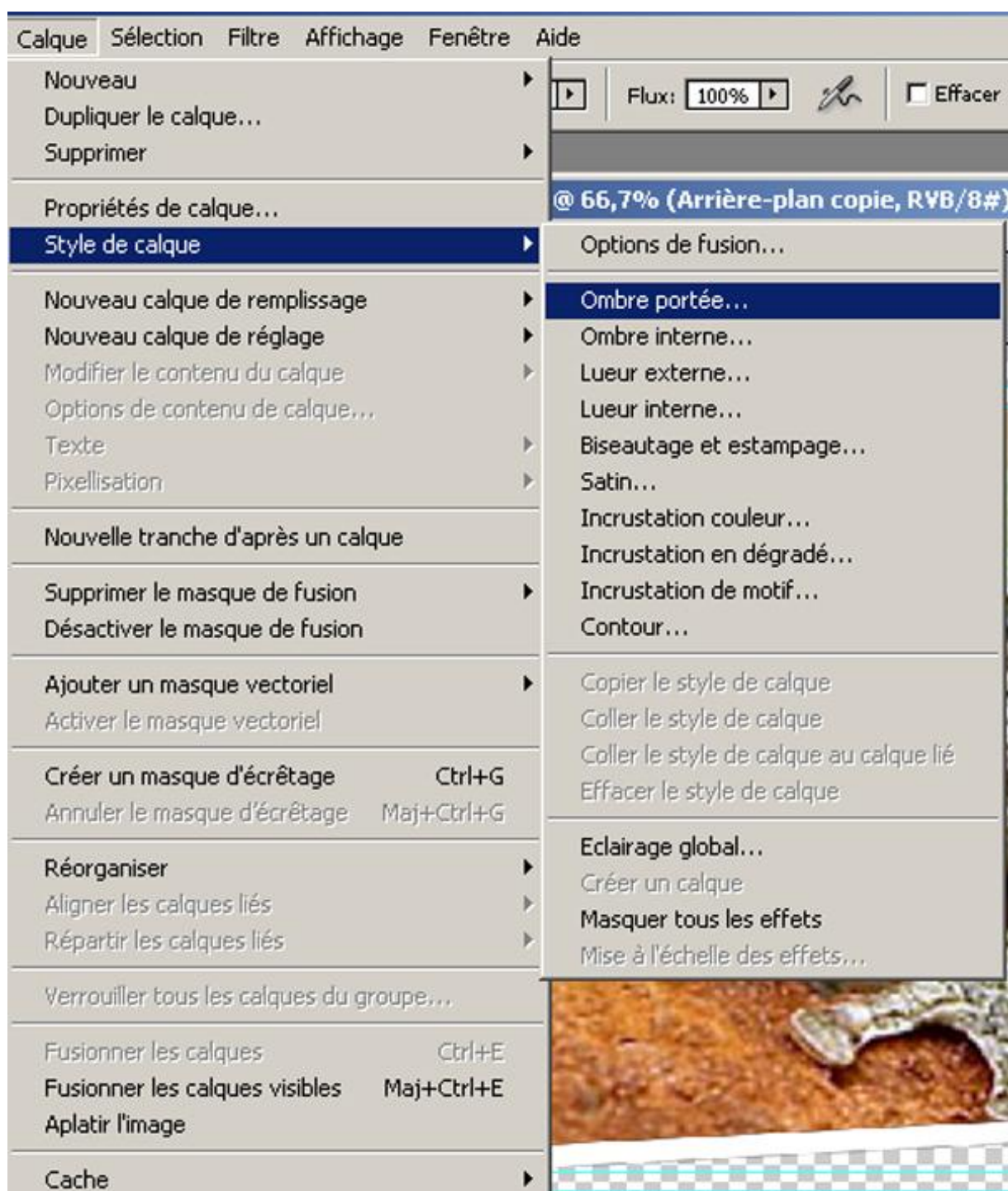
Une fois la partie de cadre effacée, je fusionne les deux calques :

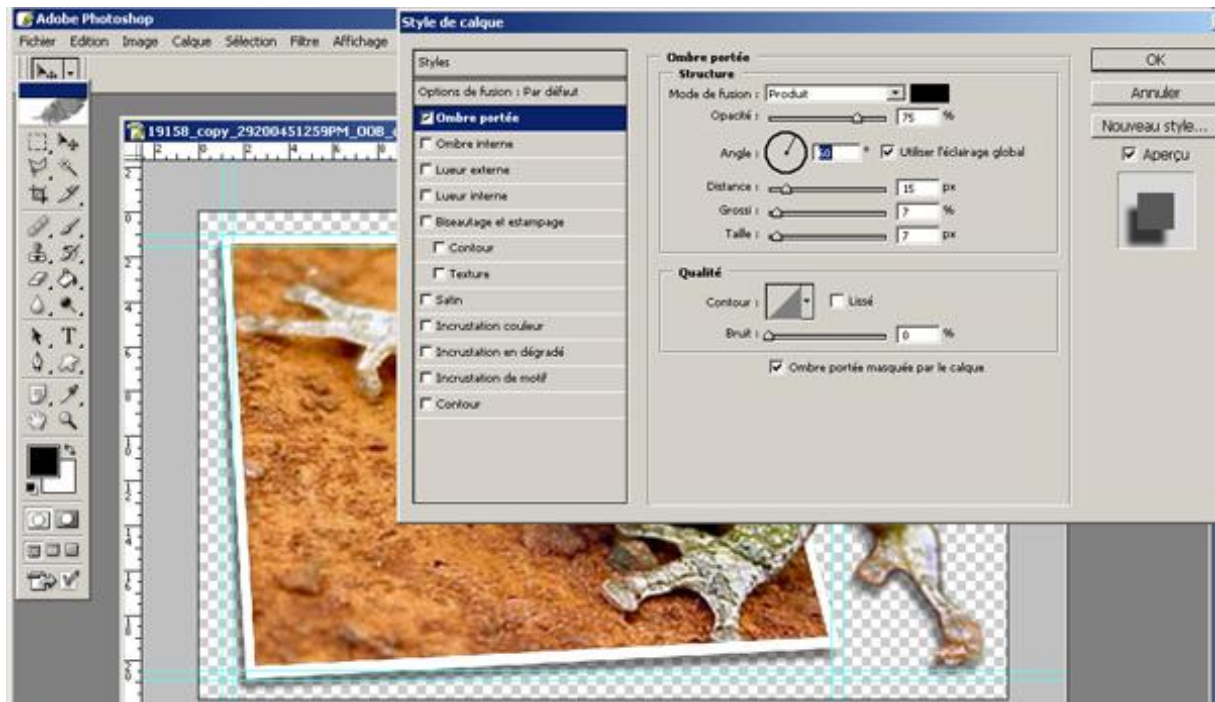


Il faut alors mettre une ombre portée grâce à Calque+ style de Calque + ombre portée/









Ensuite je crée un nouveau calque que je rempli de blanc :



et voilà à peu près l'image que j'ai vu sur le site en anglais :



La méthode n'est peut être pas tout à fait la même mais l'essentiel est d'arriver au même but.